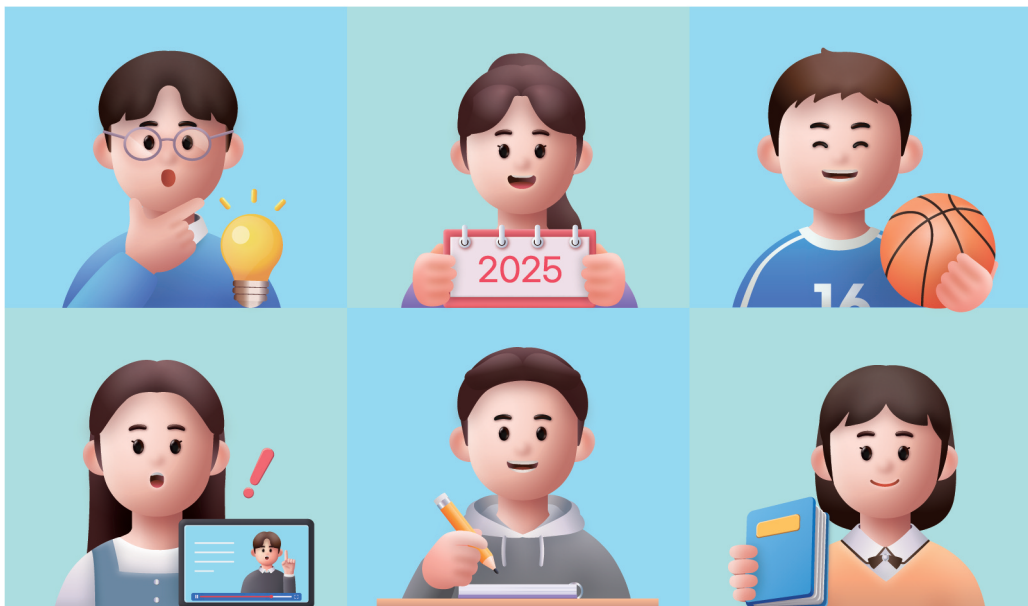


2025 학교 밖 청소년 지원 안내서



"QR코드를 스캔하여
학교밖청소년지원센터를 만나보세요!"



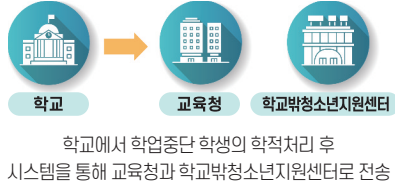
여성가족부



교육부

청소년에게 안내해 주세요

- 이 책자는 학교를 떠난 청소년이 학교 밖에서도 꿈을 찾고 건강하게 성장해 갈 수 있도록 상담·교육·진로 등 맞춤형 지원 제도를 안내하기 위해 제작되었습니다.
- 청소년에게 학교밖청소년지원센터(꿈드림) 등을 통해 여러 분야의 지원을 받을 수 있다는 점을 알려주시고, 학교밖청소년지원센터로 연계해 주세요.
- 특히, 「학교 밖 청소년 지원에 관한 법률」 개정으로 초·중·고 학교 밖 청소년은 개인 정보 제공 사전 동의 없이도 학교밖청소년지원센터로 정보 연계가 가능하며, 전화 연락 등으로 지원 서비스 안내가 이루어질 수 있다는 점을 알려주세요.
- 청소년에게 <학교 밖 청소년 지원 안내서>를 전달해 주세요!
* 실물 책자가 없는 경우 여성가족부(www.mogef.go.kr)와 청소년1388(www.1388.go.kr)에서 다운받을 수 있습니다.



학교밖청소년지원센터(꿈드림)에서 왜 연락이 오나요?

학교 밖 청소년이 건강하게 성장하도록 지원하기 위해 2014년 「학교 밖 청소년 지원에 관한 법률」이 제정(2015년 시행)되었으며, 이 법에서 학교나 청소년 관련 기관·단체 등은 학교 밖 청소년에게 지원 프로그램을 안내하고 학교밖청소년지원센터로 연계하도록 규정하고 있습니다. 초등학교, 중학교, 고등학교 단계의 학교 밖 청소년은 사전동의 없이도 이름, 연락처 등을 학교밖 청소년지원센터로 연계되어 학업을 지속하고 다양한 활동과 진로를 탐색할 수 있도록 돕고 있습니다.

* 「학교 밖 청소년 지원에 관한 법률」 개정('24. 3. 26. 개정, '24. 9. 27. 시행)

학교를 그만둔 청소년이 학교밖청소년지원센터로 즉시 연계되어 학업을 지속하고 다양한 활동과 진로를 탐색할 수 있도록 연계제도가 강화된 것입니다.

꿈드림을 소개합니다.

학교밖청소년지원센터는 학교 밖 청소년을 지원하기 위해 「학교 밖 청소년 지원에 관한 법률」에 따라 전국 시·군·구에 설치된 기관입니다.(’24. 12월 현재 전국 222개소 운영)
학교 밖 청소년의 개인적 특성과 흥미에 맞는 상담·교육·진로·자립 등 종합 지원을 받을 수 있어요!

학교 밖 청소년에게 필요한 다양한 서비스를 메타버스에서도 만날 수 있어요.

**QR코드를 통해 「제페토」 “스마트 꿈드림센터”와
「ZEP」 “꿈드림ON(zep.us/@kdream)”에 접속해 보세요!!**



스마트 꿈드림센터
바로가기

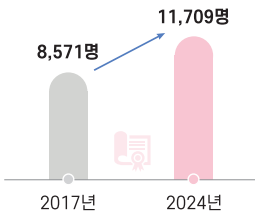


꿈드림ON
바로가기

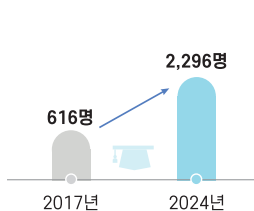


학교밖청소년지원센터의 지원을 받아 학력을 취득하고
사회에 진입하는 청소년이 늘어나고 있어요!

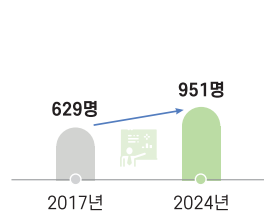
검정고시 합격인원



대학진학 인원



직업훈련 참여 인원



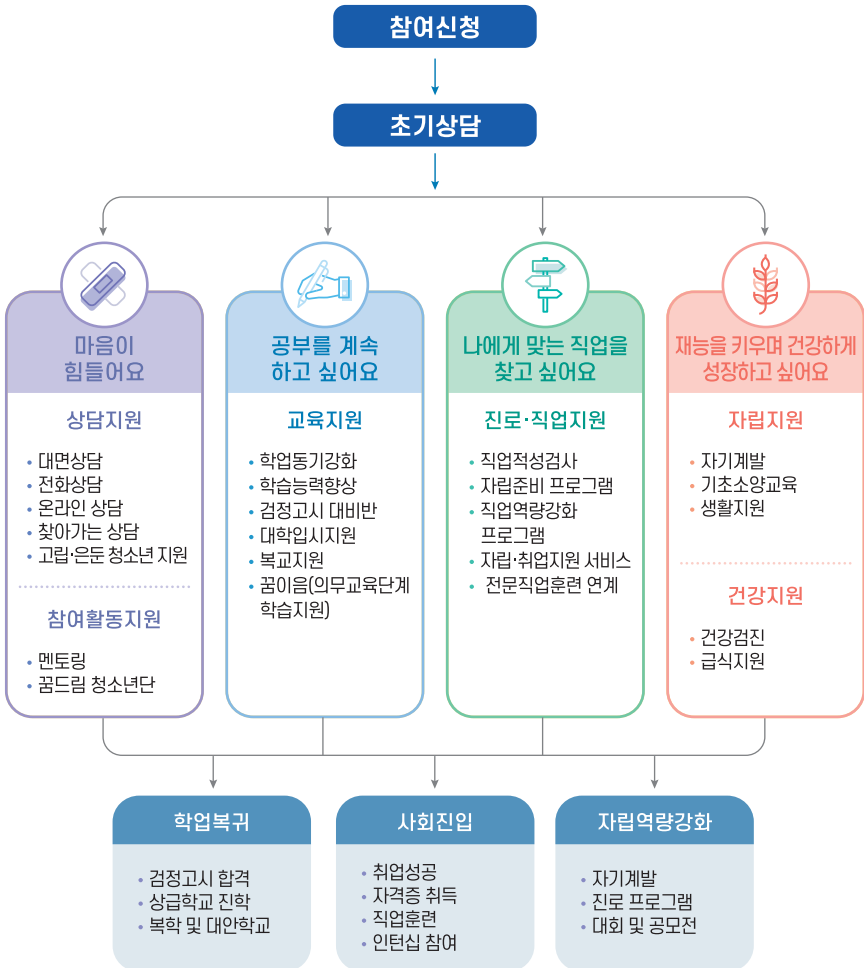
학교밖청소년지원센터(꿈드림)

✓ 지원 대상 : 9~24세의 학교 밖 청소년을 지원합니다.

- ① 초·중학교 입학 후 3개월 이상 결석하거나 취학의무를 유예한 청소년
- ② 고등학교에서 제적·퇴학 처분을 받거나 자퇴한 청소년
- ③ 고등학교에 진학하지 아니한 청소년

✓ 이용방법

- 청소년1388(www.1388.go.kr)에서 가까운 학교밖청소년지원센터를 찾은 후 방문하거나 전화로 문의
- 또는 청소년상담 1388(지역번호 + 1388)로 문의



마음이 힘들어요!



✓ 상담 지원

- 학교밖청소년지원센터에 처음 방문한 경우 초기상담을 통해 청소년의 개별 상황과 욕구를 파악하고, 맞춤형 지원계획을 수립합니다.
- 또한 진로, 학업, 가족·친구관계 등 여러 고민에 대해 상담 받을 수 있습니다.

대면상담	센터에 방문하여 상담자와 1:1 대화로 고민 상담
전화상담	센터 방문이 어려우면 전화상담 서비스 이용
온라인 상담	인터넷을 활용하여 비대면 상담 서비스 이용
찾아가는 상담	(필요시) 도움이 필요한 청소년에게 찾아가는 상담 가능

✓ 심리·정서 지원

(꿈드림 멘토링)

- 대학생, 직장인 등으로 구성된 멘토단과의 활동을 통해 자아존중감 회복, 역할모델 제시 등 심리·진로 지원을 받을 수 있습니다.

* 청소년 학습지원, 심리·정서지원, 예체능 및 특기·적성 지원, 진로·취업지원, 문화체험(친교활동) 등

(정신건강 지원)

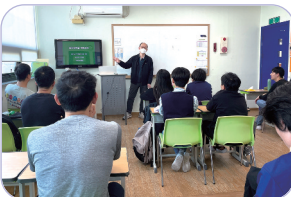
- ‘학교 밖 청소년 심리정서·환경 척도’를 활용하여 우울, 불안, 과잉행동 등 정신건강 상태 측정 후 위기도에 따라 청소년상담복지센터 등 전문상담기관으로 연계합니다.

전용척도 활용	심리정서와 환경에 대하여 점검
전문기관 연계	(필요시) 청소년상담복지센터, 정신건강복지센터 등 연계

(고립·은둔 청소년 지원)

- 고립·은둔 청소년 전담 지원 인력이 고립·은둔 청소년 발굴부터 1:1 맞춤형 지원서비스(상담·학습·활동지원 등), 사후관리까지 제공합니다.

<상담 지원 및 심리·정서 지원>



<도박중독 예방교육>



<약물과외존 예방교육>



<상담 프로그램>

고립·은둔 청소년 원스톱 패키지 지원



▶ 지원 내용

- 상담, 학습, 회복·치유, 진로 탐색 지원 등 전담 사례관리사를 통한 1:1 맞춤형 지원

▶ 지원 대상

- 9~18세 고립·은둔 청소년 및 보호자(가족)

▶ 추진 지역 및 서비스 기관

- <광역> 광주, 경남 <기초> 서울(노원구·도봉구·성북구·송파구), 대구(달서구·달성군·동구), 경기(성남시·수원시), 경북(포항시) 각 지역 학교밖청소년지원센터

▶ 서비스 신청 문의

- 위 지역별 학교밖청소년지원센터 또는 '청소년상담1388'로 문의

스스로 진단! 현재 나의 마음상태 알기!

▶ 본인이 느끼는 고립감 또는 은둔 성향을 파악하여 자신의 현재 상태를 확인할 수 있는 검사예요.

<시작하기!> 정답은 없으니 최근 3개월 동안 본인이 느꼈던 상태를 체크해 보세요

구분	번호	문항	해당 안됨	별로 해당 안됨	어느 쪽도 아님	조금 해당	해당
① 사회 단절·고립	1	학교에 가지 않는다.	0	1	2	3	4
	2	사람들과 거의 교류하지 않는다.	0	1	2	3	4
	3	친구들과 어울리기보다는 혼자서 인터넷(유투브)이나 게임에 몰두한다.	0	1	2	3	4
	4	자기 방에서 나오지 않는다.	0	1	2	3	4
	5	가족이 없을 때(혹은 잘 때)만 움직인다.	0	1	2	3	4
② 심리적 회피	6	남들이 자신을 나쁘게 평가할까봐 걱정한다.	0	1	2	3	4
	7	(혼자 있는 것이 편해서) 하루 종일 거의 집에서 보낸다.	0	1	2	3	4
	8	누군가와 연락(통화, 문자 등)을 하는 일이 별로 없다.	0	1	2	3	4
	9	친구가 거의 없다.	0	1	2	3	4
③ 생활습관	10	가능한 사람들과 멀리 떨어져 있고 싶어한다.	0	1	2	3	4
	11	방을 정리하지 않아 지저분하다.	0	1	2	3	4
	12	일상생활이 불규칙하다.	0	1	2	3	4
	13	밤과 낮이 바뀐 생활을 한다.	0	1	2	3	4

* 고립·은둔 청소년 스크리닝 척도(한국청소년상담복지개발원, 2023)

<결과> 구분의 ①, ②, ③ 항목별 점수가 모두 아래 표기된 점수 이상이라면 '청소년상담1388'을 통해 도움을 요청해 보면 어떨까요?

- ① 사회 단절·고립(1~5번 문항) : 12점(20점 만점)
- ② 심리적 회피(6~7번 문항) : 14점(20점 만점)
- ③ 생활습관(11~13번 문항) : 6점(12점 만점)

공부를 계속 하고 싶어요!



✓ 학업동기 및 학습능력 증진 프로그램 지원

- 학업에 대한 흥미와 학습동기를 높이는 활동과 학업복귀에 필요한 자기관리를 연습할 수 있는 프로그램에 참여할 수 있습니다.
- * 맞춤형 학습클리닉, 학업동기 강화 프로그램 등

✓ 학력취득 지원

- (검정고시) 검정고시 대비반을 통해 1:1 학습지원 멘토링, 인터넷 강의 및 학습 교재 지원 등을 받을 수 있습니다.
- (꿈이음) 의무교육단계(초·중학교)의 학교 밖 청소년이 학습지원 프로그램, 온라인 교육과정 등 다양한 학습경험을 통해 학력인정 기준을 충족하면 초등학교와 중학교 학력을 취득할 수 있습니다.

✓ 복교 지원

- 기존 학교에 재입학하거나, 편입학, 상급학교 등 학교로의 복귀를 원하는 경우 복귀 절차를 안내받을 수 있습니다.
- 대안학교나 방송통신 중·고등학교로의 진학 정보도 제공받을 수 있습니다.

✓ 대학입시 지원

- 학습 멘토링 등을 지원받을 수 있습니다.
- 대학입시설명회, 진로·진학박람회, 대학탐방 문화체험 등 대학 진학 정보를 제공받을 수 있습니다.
- 학교밖청소년지원센터 활동사항을 대입 자료로 활용할 수 있는 ‘청소년생활기록부’를 발급받을 수 있습니다.



전용공간

학교 밖 청소년을 위한 공간으로, 진로체험실, 동아리 활동, 맞춤형 학습실, 상담실, 멘토링, 멀티미디어, 북카페 등 다양한 활동을 위한 공간이 마련되어 있습니다.



<연천군 바리스타 & 제빵실>



<대전시 북카페>



<성남시 녹음스튜디오>

검정고시



▶ 검정고시는

- 학교의 교육과정을 마치지 않은 사람이 초등학교, 중학교 및 고등학교를 졸업한 자와 동등한 자격을 인정받을 수 있는 학력인정 시험제도입니다.

▶ 연간 시험 일정 : 1년에 2회 시행

회 차	공 고	접 수	시 험	합격자 발표
제1차	1~2월 中	2월 中	4월 中	5월 中
제2차	5~6월 中	6월 中	8월 中	8월 中

※ 세부일정은 각 시·도교육청 검정고시 시행 공고문 참고

▶ 검정고시 시험 과목

구 분	과 목		문항수	배 점
초졸	필수	국어, 수학, 사회, 과학 (4과목)	각 과목별 20문항	각 과목별 1문항 당 5점
	선택	도덕, 체육, 음악, 미술, 실과, 영어 과목 중 2과목		
중졸	필수	국어, 수학, 영어, 사회, 과학 (5과목)	각 과목별 25문항	각 과목별 1문항 당 4점
	선택	도덕, 기술·가정, 체육, 음악, 미술, 정보 중 1과목		
고졸	필수	국어, 수학, 영어, 사회, 과학, 한국사 (6과목)	(단, 수학은 20문항)	(단, 수학은 1문항 당 5점)
	선택	도덕, 기술·가정, 체육, 음악, 미술 과목 중 1과목		

※ 각 과목을 100점 만점으로 하여 전 과목 평균 60점 이상인 경우 합격자로 결정, 불합격자 중 시험성적 60점 이상인 과목에 대해서는 과목합격 인정



꿈드림은 검정고시를 잘 알아요.

학교밖청소년지원센터를 만나면 다양한 검정고시 학습지원을 받을 수 있어요.

- 검정고시 대비반 운영
- 인터넷 강의 및 교재 지원
- 1:1 학습 멘토링 운영(꿈드림 멘토단)
- 검정고시 시험 지원(단체 접수 등)
- 검정고시 학원 연계

※ 센터에 따라 프로그램이 다를 수 있습니다. 가까운 학교밖청소년지원센터에 문의하세요.

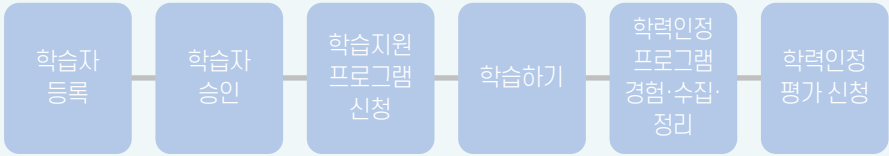
꿈이음 사업(의무교육단계 미취학·학업중단학생 학습지원 사업)



▶ 꿈이음 사업은

- 의무교육단계(초, 중학교)의 학교 밖 청소년이 학력인정 기준(학습기간, 연령, 이수시수)을 충족한 경우 초등학교와 중학교 학력을 취득할 수 있는 제도입니다.
- ※ 2025년 현재 17개 시·도 교육청, 한국교육개발원 위탁 운영

▶ 학력인정 진행 과정



▶ 꿈이음 학습자 등록 자격조건

- 대한민국 국적이며 국내에 거주 중인 사람으로 초등학교 또는 중학교에 입학하지 않았거나 학적이 정원 외로 관리되는 사람
- 초등학교 과정 : 7세가 되는 해의 6월 1일 이후 ~ 24세 이하
- 중 학교 과정 : 13세가 되는 해의 6월 1일 이후 ~ 24세 이하
- 자격을 갖추었으면 누리집(www.educerti.or.kr)에서 학습자 등록

▶ 학력인정 프로그램

- 학업을 중단하기 이전에 다녔던 학교의 정규 교육과정은 학습을 완료한 학기 단위로 학습기간과 이수시수 인정
- 오프라인 프로그램 : 학교 밖의 다양한 기관(학교밖청소년지원센터 등)에서 운영하고 교육감이 인정하는 다양한 프로그램(교과, 문화체험, 예체능, 직업체험 등)에 참여하고 이수시수 인정
- 온라인 프로그램 : 꿈이음 초등 EBS 온라인 프로그램(초등과정)과 방송중 온라인 프로그램(중학교 과정)을 통해 이수시수를 인정
- 학교 밖 학습경험 : 자격증 취득, 검정고시 과목합격 등
- ※ 구체적인 항목과 인정시수는 누리집(www.educerti.or.kr)을 확인

▶ 문의 : 한국교육개발원

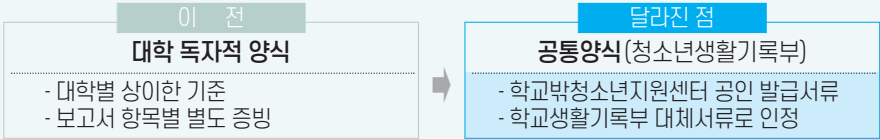
(사업일반 : ☎043-530-9160, 학력인정 : ☎043-530-9716)

꿈드림에서 대학가기

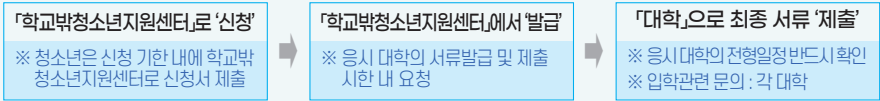


▶ 청소년생활기록부는

- 학교 밖 청소년이 전국 학교밖청소년지원센터에서 활동한 내용을 대학 수시(학생부종합전형) 지원 시 제출할 수 있는 학교생활기록부 대체서류입니다.



- 해당 청소년 : 대학 진학을 희망하는 학교 밖 청소년
 ※ 대상 및 신청가능 여부는 가까운 학교밖청소년지원센터로 문의하여 확인
- 신청기간 및 방법 : 학교밖청소년지원센터로 문의 후, 신청서 제출
- 「청소년생활기록부」로 대학 지원 절차



- '25학년도 지원 가능대학 : (서울) 서울과기대, 서울대, 단국대 (부산) 동서대, 가톨릭대 (인천) 인천대 (대전) 충남대 (경기) 차의과대, 한경대 (강원) 강릉원주대, 한림대 (전북) 전북대 (경북) 안동대, 한동대
 ※ 청소년생활기록부 지원 가능대학(24. 12월 기준)

[유의사항]

- ※ 청소년생활기록부로 지원 가능한 대학은 매년 달라질 수 있습니다.
 대학진학을 준비하는 해당 연도의 대학별 수시모집 요강을 반드시 확인하세요.
- ※ 자세한 일정과 절차는 가까운 학교밖청소년지원센터에 문의하세요.

▶ 대학입시설명회

- 매년 온·오프라인 대학 입시설명회를 개최하여 학교 밖 청소년 맞춤형 입시정보를 제공합니다.
 ▲ 온·오프라인 진로·진학 박람회 ▲ 학교 밖 청소년 대입 지원전략 및 전형 안내 ▲ 지역별 소재 2·4년제 대학 입시전형 및 학과 소개 ▲ 대학 입시자료집 제작 및 배부 ▲ 전형별 면접 코칭 ▲ 1:1 맞춤형 입시 컨설팅 등



<광주시 대학입시설명회>



<대전시 진로진학박람회>



<대구시 맞춤형 컨설팅 >

나에게 맞는 직업을 찾고 싶어요!

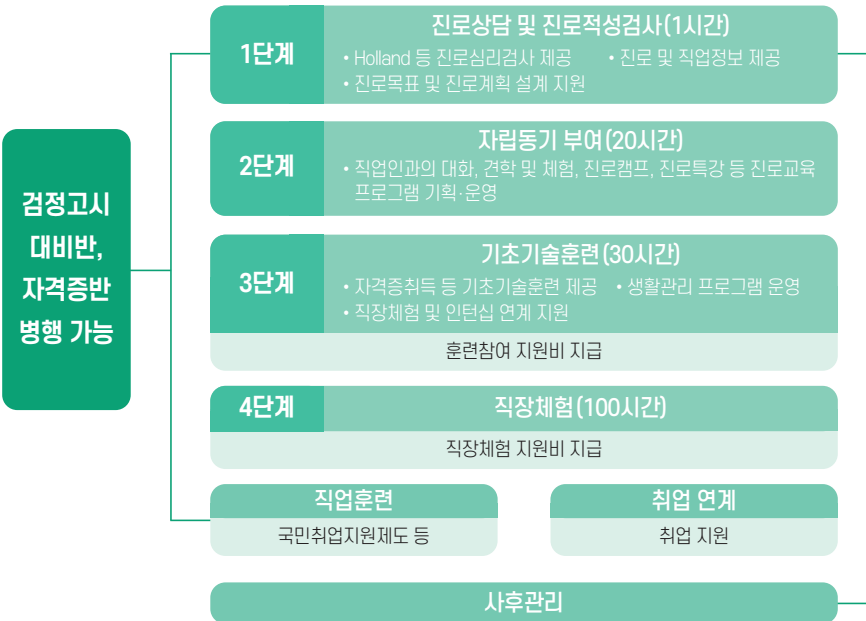


✓ 직업적성검사 지원

- 홀랜드검사, 직업흥미검사, 진로적성검사 등을 통해 흥미와 적성에 맞는 직업 정보를 알아볼 수 있습니다.

✓ 직업역량강화 프로그램 지원

- 진로탐색 → 진로설계 → 진로체험 → 직업훈련 등 취업연계로 이어지는 체계적인 진로지원 프로그램에 참여할 수 있습니다.

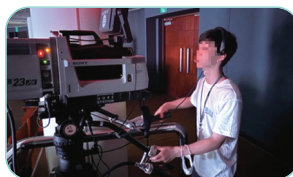


✓ 직업훈련 및 창업 연계 지원

- 국민취업지원제도, 청소년비즈쿨 등 직업훈련 및 창업 지원을 받을 수 있도록 연계가 가능합니다.



<애견훈련 >



<방송·공연·기획 >



<제과제빵 >

자립·취업지원 서비스(학교 밖 청소년 직업훈련)



▶ 학교 밖 청소년 자립·취업지원 서비스는

- 자립·취업을 희망하는 학교 밖 청소년 지원을 위해 개인 특성과 수요에 맞는 다양한 훈련과정과 일 경험 기회를 제공하는 프로그램입니다.

▶ 대상

- 15~24세 학교 밖 청소년

▶ 지원사항

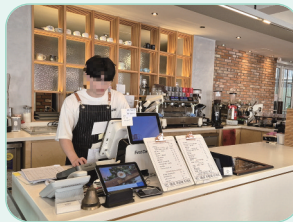
- **(직업훈련 지원)** 학교 밖 청소년 희망 직업훈련*을 정부 인증 직업훈련과정 등과 연계하여 훈련 지원
 - * 취업 관련 자격증 취득, 컴퓨터 전문기술 훈련 등 희망 직업훈련 프로그램 수강 지원
 - ☞ 청소년 1인당 연간 최대 360만 원 직업훈련비 지원
- **(인턴십 지원)** 직업훈련 및 자격증 취득 후 실제 현장에서 일 경험을 원하는 학교 밖 청소년 대상으로 지역 기업* 연계를 통해 인턴십 제공
 - * 자동차, 조리사, 헤어미용사, 카페 바리스타, 제과기능사 등 일 경험 지원
 - ☞ 제공 기업에 청소년 1인당 연간 최대 200만 원 운영비 지원
- **(취업연계 지원)** 프로그램 참여 청소년 대상 생활습관개선 및 사례관리 프로그램* 등을 통해 취업 연계 지원
 - * 생활습관 개선, 직장예절, 참여 청소년의 중도포기 방지를 위한 사례관리 등

▶ 신청방법

- 신청 방법 : 학교밖청소년지원센터(꿈드림) 문의(청소년1388(www.1388.go.kr))



< 직업훈련 지원 - 미용사 >



< 인턴십 지원 - 바리스타 >



< 취업연계 지원 - 취업컨설팅 >

재능을 키우며 건강하게 성장하고 싶어요!



✓ 자기계발 프로그램 지원

- 자기계발 프로그램에 참여하여 자기효능감, 성취동기를 향상시킬 수 있습니다.

분 야	내 용
문화예술	악기, 댄스, 사진, 미술, 문학 등
신체단련	체육활동, 무술, 구기 등
봉사활동	일손돕기, 위문활동, 재능기부 등
과학정보	컴퓨터, IT, 모형, 로봇, 과학탐구 등
환경보존	숲체험, 갯벌체험, 생태·환경 탐사, 환경·시설보존 등
언 어	회화, 언어자격 등

✓ 기초소양교육 지원

- 근로권익 등 기초 소양을 키울 수 있는 다양한 교육을 받을 수 있습니다.

* 교육 주제 : 근로권익교육, 아동학대예방·인권교육, 성폭력예방교육, 디지털성범죄예방교육, 성교육, 자살예방·생명존중교육, 마약·도박예방교육, 안전교육, 중독예방교육(음주 및 흡연예방, 금연, 인터넷·스마트폰 중독예방), 새내기 유권자 선거교육, 금융교육, 법교육, 저작권교육 등

✓ 꿈드림 청소년단

- 사회적 이슈나 학교 밖 청소년의 권익에 관심이 많은 청소년은 꿈드림 청소년단 정책 제안 활동, 사회 참여 활동 등에 참여해 자신감을 키우는 기회를 가질 수 있습니다.

* 주요 활동 : 학교 밖 청소년의 의견수렴 및 욕구파악, 학교 밖 청소년 권리침해사례 모니터링 및 개선조치, 학교 밖 청소년 지원 정책 모니터링 및 정책 제안, 학교 밖 청소년 인식개선 홍보 활동

✓ 문화활동 및 전용공간 지원

- 동아리, 캠프, 문화예술 체험 활동에 참여하고, 놀이·학습·체험활동 등 청소년이 자유롭게 활용할 수 있는 전용공간을 이용할 수 있습니다.

✓ 생활지원

- 경제적으로 생활이 어려운 경우 기초생활수급, 위기청소년 특별지원 등 대상 확인 후 지원받을 수 있습니다.

✓ 급식지원 및 건강지원

- 학교밖청소년지원센터 이용 청소년에게 무상 급식을 지원합니다.

* 도시락, 인근 식당, 직접 조리 등 센터별 지원방식 다양함

- 3년 주기로 건강검진(무료)을 실시하여 청소년의 건강한 신체 성장을 지원합니다.

* 선택검진, 확진검사 포함

학교 밖 청소년 건강검진



▶ 학교 밖 청소년 건강검진은

- 학교 밖 청소년이 건강하게 성장할 수 있도록 3년에 한 번씩 정기검진을 지원하는 제도입니다.

▶ 대상

- 9~18세 학교 밖 청소년(2007년~2016년생)

※ 19세 학교 밖 청소년은 다른 국가 건강검진과 중복되지 않은 경우에 가능

▶ 신청 및 검진기간 : 연중

※ 검진주기 : 매 3년마다 실시

▶ 신청방법

- 건강검진 신청서와 학교 밖 청소년임을 증빙할 수 있는 서류를 구비하여 학교밖청소년지원센터에 방문, 우편, 이메일 제출

※ 이메일 제출 시에는 반드시 해당 학교밖청소년지원센터와 협의 후 제출

▶ 검진항목 : 건강검사 및 건강생활습관 조사 등

구분	검사항목 및 방법												
	기본	건강 상담 (문진 등)	요검사 요단백 요잠혈	혈색소**	혈당	콜레스테롤 4종	AST	ALT	B형간염 표면항원	B형간염 표면항체	C형간염 검사***	C형간염 항원항체	구강 검진

* 체질량지수가 백분위수 도표 95 이상 또는 BMI 25 이상인 경우에 한해 실시 ** 여성의 경우만 실시

*** 최초 검진 시행 시에만 실시(검진 주기 3년 도래 후 부터는 미 실시)

▶ 검진비용 : 무료(본인부담 없음)

▶ 수행기관 : 국민건강보험공단

▶ 검진기관 : 전국 1,000여 개 병·의원·보건기관 등

※ 검진실시 여부 사전에 전화로 확인 후 방문 권장

※ 검진기관 확인은 국민건강보험공단 누리집(www.nhis.or.kr) > 건강IN > 검진기관/병원찾기에서 가능

▶ 문의

- 가까운 학교밖청소년지원센터에 방문 또는 유선 문의 (www.kdream.or.kr)

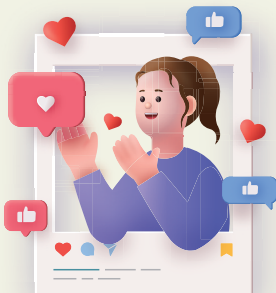
- 청소년상담 1388 (지역번호+1388)로 문의

2024년 학교밖청소년지원센터

이용 청소년 수기



학교밖 청소년이 학교밖청소년지원센터를 통해
꿈을 찾고 성장한 본인의 사례를 직접 작성한 글입니다.



느려도 괜찮아!

-혼자가 아닌 함께하는 세상으로-



나는 입원 중이던 병원에서 경계선 지능 장애 의심(지능점수 85), 아스퍼거, ADHD를 진단받았다. 나는 아버지와 단둘이 생활하다가 아버지께서 재혼하면서 이후 7년간 친할머니와 살았다. 친할머니께서는 2021년에 돌아가셨고 그 후부터 혼자 살고 있다. 어릴 때부터 나는 일상생활과 대인관계 형성에 어려움을 겪었고, 학교에서는 나의 말이나 행동이 어눌하다며 친구들에게 늘 놀림과 따돌림을 당했다. 따돌림이 지속되면서 그 괴로움에 자해를 하거나 공격적인 모습을 보여 2019년에는 정신 병동에 입원하게 되었다. 퇴원 후에는 잠깐 아버지와 함께 살게 되었는데 아버지는 폭력과 욕설을 자주 사용했고, 무서웠던 나는 나 자신을 보호하기 위해 방어적으로 아버지께 공격적인 행동을 하게 되었다. 퇴원한 지 얼마 되지 않아 또다시 아버지에 의해 강제로 정신병동에 입원하게 된 나는 병원에서 생활하며 감옥 같은 공간에서 괴롭고 답답한 마음뿐이었다.

약 2년간의 정신병동 생활 후 퇴원해서 돌아간 집과 학교는 여전히 차갑고 낯선 공간이었고, 나는 고등학교 1학년 때 학교를 자퇴하였다. 내가 아버지께 공격적인 행동을 하게 된 이후부터 서울중부 아동보호전문기관에서 우리 가정을 살펴주다. 담당 선생님께서는 상담을 통해 제가 일상생활을 잘 보낼 수 있도록 필요한 것들을 가르쳐 주셨고, 내가 검정고시에 응시하여 학업에 복귀하고 자립을 위한 도움을 받을 수 있도록 학교박청소년지원센터에 연계해 주셨다.

아버지의 폭력과 또래 친구들의 괴롭힘으로 인해 다른 사람들과의 일상적인 대화가 어려웠던 나에게 꿈드림 선생님들께서는 따뜻하게 먼저 다가가 주셨고, 내가 센터에 잘 적응할 수 있도록 도와주셨다. 나는 다른 사람들과 함께 있을 때 지켜야 하는 행동에 대해 잘 알지 못했다. 처음에는 대기실에서 큰 소리로 떠들거나 휴대폰을 하고, 소파에 누워있는 행동이 잘못된 것인지 몰랐는데 선생님들께서는 그런 저를 혼내지 않고 다른 사람과 함께 있을 때 지켜야 하는 예의와 배려해야 하는 부분에 대해 천천히 알려주셨다. 따뜻한 눈빛으로 바라봐 주시는 선생님들 덕분에 낯설었던 센터도 이제는 나만의 편안한 공간으로 바뀌었고, 선생님들을 만나면 반가워 먼저 인사를 드리게 되었다.

2022년에 고등학교를 자퇴한 후 제가 고등학교 졸업장을 딸 수 있을지 막막했었는데 꿈드림 선생님께서 내가 고졸 검정고시를 잘 응시할 수 있도록 응시 원서 접수장부터 당일 시험장까지 동행해 주셔서 무사히 시험을 보고 올 수 있었다. 시험에 응시한 후 한 달 뒤, 내가 고졸 검정고시에 합격했다는 선생님의 연락을 받았다. 모든 것이 어렵고 낯설지만 했던 내가 꿈드림센터에 와서 처음으로 이뤄낸 성공이라는 생각에 기분이 날아갈 듯 행복했다.

그동안 내가 부족한 탓에 누구도 나를 돌봐주지 않는다는 생각에 자책하며 외로운 시간을 보내고 있었다. 그런 내가 어려운 환경에서도 포기하지 않고 자립을 향해 용기 있는 한 걸음을 내디딜 수 있었던 것은 나의 편이 되어 도와주시는 든든한 선생님들이 계시기 때문이다. 학교박청소년지원센터를 통해 제가 잘 성장할 수 있도록 함께해 주시는 든든한 어른이 있다는 것을 알게 되었다. 나처럼 어려운 환경에서 방황하고 있는 학교 밖 청소년들에게도 조금은 느리더라도 꿈을 이룰 수 있는 가능성을 가졌다고 말해주고 싶다. 그렇기에 포기하지 않고 끝까지 도전한다면 틀림없이 원하는 목표를 이룰 수 있을 거라고 말해주고 싶다.



꼬리표는 나만의 이름표

“너는 넓고 알게 뭐든 잘하는데, 뽕족한 수 하나가 없는 것 같아.”

중학생 시절 담임 선생님께서 들은 말은 내 삶에서 첫 번째로 붙은 꼬리표가 되었다. 널리 알지만 깊이 알지는 못한다는 뜻의 博而不精(박이부정)이라는 사자성어로 표현할 수 있겠다. 꼬리표를 잘라낼 수 없었던 나는, 내 단점이 부각되는 학교라는 틀에서 벗어났다. 중학교는 의무교육이므로 자퇴가 아닌 '정원외관리자' 처리라는 긴 서술을 요했다. 꼬리표를 외면하는 것이 가능키만 하면 족했던 내게는 중요치 않았다. 그 후 학교 밖 청소년이 대개 그렇듯 무의미한 나날을 보냈다. 아침에 자고 밤에 일어나는 생활을 하다가, 꿈드림센터로 향했다. 나는 학교에서 벗어나, 처음으로 무언가를 직접 해냈다. 꿈드림에 가기 위해 다시 밤에 자고 아침에 일어나기 시작했다. 학교 밖 청소년으로서 나의 첫 과업은 '직접 꿈드림에 다가가기'였다.

2023년 봄, 남동구 학교밖청소년지원센터에 등록한 직후 목표는 학력 취득이었다. 날 아침에 기상하게 해준 1:1 학습 멘토링 덕에 종중 검정고시에 합격했다. 달려 나가기 시작한 나는 멈추지 않았다. 그해 여름, 바로 고졸 검정고시에 응시했다. 결과는 합격이었다. 열여섯, 학교에 다녔다면 중학교 3학년이었을 나이에 고졸 학력을 취득했다.

그 후 도전한 것은 직업역량강화 프로그램이었다. 인천광역시 학교밖청소년지원센터 직업역량강화 프로그램에서 내가 선택한 직종은 시각디자이너였다. 30시간의 기초기술훈련과 100시간의 직장체험은 열여섯 나에게 귀중한 경험이었다. 그 나이에 실무 경험을 할 기회는 흔치 않았기 때문이다. “대학교 입시 한다고 해놓고 갑자기 시각디자이너 실무는 왜?”라며 타이르는 사람은 없었다. 꿈드림은 넓고 알은 내 단점을 고치라고 종용하지 않으니까. 직업역량강화 프로그램을 통해 나는 GTQ 포토샵 자격증 2급을 취득하고 포트폴리오를 완성했다.

2024년 봄, 지난해 여름의 목표를 이룰 기회가 다시 찾아왔다. 나는 고졸 검정고시에 재응시했다. 그리고 당당하게 고졸 검정고시 전 과목 만점이라는 이름표를 쟁취했다. 내게 고졸 검정고시 총점 700점, 전 과목 만점이라는 성적은 단순한 숫자가 아니었다. 꿈드림센터에 발을 들이고 약 1년 7개월, 그 짧은 사이에 있던 일 중 가장 값진 일이라고 말할 수 있었다.

꿈드림센터에서 찾은 내 장점은 다름 아닌 나를 괴롭혔던 博而不精(박이부정)이라는 꼬리표였다. 나는 이제 그 꼬리표 위에, 여러 방면에 능통하다는 뜻의 八方美人(팔방미인)이라는 이름표를 겹쳐 붙이고 살아갈 것이다. 박이부정이 아닌 팔방미인. 그건 더 이상 나의 떼어낼 수 없는 부정적인 꼬리표가 아니었다. 단점이라고 생각했던 것이 꿈드림센터를 거치고 나니 장점이 된다. 학교 밖에는 입시를 위한 교육지원이 필요한 청소년도, 진로를 위한 적성 탐구가 필요한 청소년도 있다. 때로는 용기를 주는 응원 한 마디가 필요한 청소년도 있을 것이다. 나는 이 모든 영역에 속했고, 따라서 넓은 영역의 지원을 받았다. 꿈드림센터가 있으면 나는 넓게 알아갈 수 있고, 또 깊게 알아갈 수도 있다.

학교 밖 청소년인 나는 자기소개를 할 때 늘 이렇게 말한다. 자신 있게 나는 팔방미인이라며 외친다. 나의 단점을 적은 꼬리표는, 꿈드림센터를 통해 나만의 장점을 적은 이름표가 되었으니까.



청소년증이 필요한 순간

수능, 어학능력시험과 같은 각종 공인시험, 병원, 국내선 공항 등에서 공적 신분증으로 사용할 수 있습니다.

교통카드 기능을 더했다 선택사항

교통카드 기능을 탑재하여 버스·지하철은 물론 편의점·카페 등 가맹점에서 이용할 수 있습니다.

교통카드 이용 전, 할인등록을 해야 청소년 요금으로 이용 가능합니다.

제휴 레일플러스 | 원페스 | 이즐 이즐

발급은 이렇게

9~18세 청소년 또는 보호자가 가까운 행정복지센터에서 신청하면 됩니다.

학교, 청소년시설 등에서는 10건 이상인 경우 행정복지센터와 협의하여 단체발급이 가능합니다.



여성가족부



복권위원회



한국청소년상담복지개발원
Korea Youth Counseling & Welfare Institute

나와! 함께

**고립·은둔 청소년,
보호자 등 가족이라면
청소년상담 1388**



✓ 고립·은둔 청소년 지원 사업이란?

고립·은둔 청소년을 조기에 찾아 상담, 학습, 회복·치유 활동, 진로 탐색 등 서비스를 지원합니다

✓ 어디서 하나요?

광역 광주, 경남 **기초** 서울(노원·도봉·성북·송파), 대구(달서구·달성군·동구),
경기(수원·성남), 경북(포항) 꿈드림센터

청소년의 다양한 고민 상담은 언제나 **청소년상담 1388**



2025
학교 밖 청소년
지원 안내서



여성가족부



복권위원회